



Rapport d'activité 2025

BILAN 2025

L'asso' en quelques CHIFFRES



1252

Adhérent.es



85

Animations pendant le
Café Associatif



2289

Personnes touchées

Nos actions de sensibilisation



07

Conférences,
projections et
rencontres littéraires



193

Elèves bénéficiaires du
projet "éducation à
l'environnement"



17

Ateliers du cycle
alimentation santé

La micro-ferme urbaine



705

m² cultivés



2634

kilos produits



1632

kg vendus au restau Bar Radis

FOCUS

sur le bénévolat



79

bénévoles



1400 H

de bénévolat

Sécurité sociale de l'alimentation Avec le collectif la Dalle



10

Comités citoyens



356

personnes bénéficiaires



33 676 €

d'achats alimentaires

Festival des 48H de l'agriculture urbaine



300

participant.e-s à la
table ronde



10

animations au
Bar Radis



28

structures
partenaires

Le marché Flaubert



18

Producteur.ices



7

stands en moyenne
par marchés



144

passages en moyenne
par marché

QUI-SOMMES NOUS ?

Cultivons ! est une association loi 1901 créée en **2011** qui s'inscrit dans le cadre de l'**économie sociale et solidaire**. Elle cherche à rendre les villes **plus autonomes** et **nourricières** en accompagnant les **habitant·e·s** à travers une démarche **participative**.

Spécialiste de l'**agriculture urbaine**, elle développe des **potagers collectifs** et propose une démarche techniquement innovante.

L'association sensibilise aux **problématiques environnementales** à travers des ateliers ludiques afin d'éclairer sur la **richesse de l'environnement** et l'**autonomie alimentaire** afin de tendre vers un **système plus durable et juste**.

Cultivons ! agit aussi pour une **transformation sociétale du rapport à l'alimentation** en facilitant le **pouvoir d'agir des habitant·e·s** en permettant aux plus défavorisé·e·s d'avoir accès à des espaces de culture, de transformation alimentaire et de paroles.

Enfin elle facilite l'émergence de nouveaux acteur·rice·s afin d'accélérer la **transition alimentaire** du bassin grenoblois, notamment grâce à l'organisation du festival des 48h de l'agriculture urbaine ou bien sa participation au réseau local CALISOLI.

Cultivons ! est membre fondateur du tiers lieu **Le Bar Radis**, une **maison de l'alimentation durable** ouverte à Grenoble depuis Octobre 2022. Elle regroupe : bar, restaurant, atelier de transformation alimentaire partagé, café asso', terrasse et **1000m2 d'espaces cultivables**. L'association se charge de la production maraîchère qui alimente une partie du restaurant, des animations tout public ainsi que du café associatif ouvert les après-midis.



SOMMAIRE



Gouvernance & vie associative

1. Une histoire commune avec le Bar Radis - p.7
2. Gouvernance de l'association - p.8
3. Focus sur l'assemblée générale annuelle - p.9
4. Notre équipe en 2025 -p.10

Transmission de savoirs

1. Renforcer le pouvoir d'agir en matière d'alimentation & santé - p.13
2. Accompagner la transition alimentaire sur le territoire - p.15
3. Former les adultes de demain - p.19
4. Faire connaître les enjeux alimentaires et agricoles -p.21

La micro ferme urbaine Au Bar Radis

1. Produire en ville en circuit ultra court - p.26
2. Expérimenter des techniques agricoles en milieu contraint - p.27
3. Observer et documenter l'agriculture urbaine - p.28

Accessibilité & participation

1. Nouer des partenariats dans une logiques d'accessibilité - p.30
2. Animer un lieu de quartier : le café asso & son foodlab - p.31
3. Créer une communauté de bénévoles p.35
4. Expérimenter des nouvelles formes d'accès digne à l'alimentation - p.37

Coopération et mesure d'impact

1. Partenaires et réseaux : du local au national - p.41
2. Notre démarche d'évaluation - p.44
3. Ils parlent de nous - p.45
4. Nos partenaires financiers et institutionnels - p.46

GOVERNANCE & VIE ASSOCIATIVE

Cultiver un monde durable et plus vivant à travers une société juste et solidaire"

C'est la raison d'être de Cultivons ! qui se diffuse dans nos espaces, à travers les actions que nous menons et portée par les salariés et bénévoles engagés dans le projet.

Tout ce beau monde agit à droite à gauche et doit aussi regarder dans la même direction. C'est tout l'objectif du travail de gouvernance et de coordination, travail qui évolue au fil des années afin de ne laisser personne de côté car tout seul on va plus vite mais ensemble on va beaucoup plus loin !



Agriculture urbaine
CULTIVONS!
Démocratie alimentaire

1 Une histoire commune avec le Bar Radis

L'

association Cultivons nos toits a souhaité changer d'échelle en co-construisant le projet du Bar Radis en 2017. Initialement envisagé comme une SCIC, le projet du Bar Radis s'est structuré, pour des raisons politiques et économiques, en plusieurs entités distinctes mais liées : les associations Cultivons Nos Toits et les Ami-e-s du Bar Radis désormais réunies avec l'association Cultivons, et la Scop le Bar Radis, qui gère des activités de bar et de restaurant.

L'association s'occupe de l'ingénierie du projet, et assure le volet production maraîchère, ferme urbaine, les ateliers jardins et cuisine, le café asso' et la programmation de sensibilisation. Des temps de travail plus ou moins réguliers entre les deux structures permettent de partager les usages dans les espaces du mieux possible.

Cette dynamique construit ainsi une vraie maison de l'alimentation saine et durable où collaborent des activités lucratives portées par la SCOP et des activités sociales non lucratives portées par l'association Cultivons. Ensemble elles expérimentent un modèle socio-économique original pour répondre aux enjeux actuels.

Une gouvernance en évolution

S

uite au DLA effectué grâce à GAIA avec deux formatrices hébergés avec la CAE du territoire 3Bis, l'association à mené un travail de refonte de la gouvernance en interne avec :

- la définition des rôles de chaque salariés et les responsabilités associées
- la clarification des rôles attachés au conseil d'administration et au bureau
- la formation des équipes aux outils d'intelligence collective
- la définition du parcours bénévoles
- la création de collèges afin de dynamiser l'engagement des bénévoles et des parties prenantes de l'association.

2 Séminaires des équipes Asso / Scop



2 Gouvernance de l'association

Vers une gouvernance partagée...

Définition des rôles

• RÔLE OPERATIONNEL

Applique les objectifs de la mission selon un usage déjà défini et relatif à un pôle d'action. Mise en oeuvre de procédures avec des tâches régulières et constantes.

• RÔLE TRANSVERSAL

Référent.e d'un pôle d'action, participe à la définition des objectifs annuels et définie à partir des usages des procédures d'action collective

• RÔLE STRATÉGIQUE

Assure la cohérence et la coordination des pôles entre eux, supervision des équipes, représentation externe, vision globale permettant d'agir sur le développement de la structure

et une gestion collégiale !

1 comité de pilotage avec les partenaires financiers

Plusieurs réunions du collège des bénévoles

3 conseils d'administration et 1 assemblée générale annuelle

1 Comité partenarial autour des actions alim' & santé

Des résultats concrets pour les salarié.e.s et volontaires

- Actualisation des fiches de postes des salariés
- Rédaction d'un livret d'accueil pour les salariés (politique de congés, DUERP, gestion des paies)
- Rédaction d'un livret d'accueil pour les volontaires en services civique
- Création d'une grille salariale attachée aux rôles et revalorisation salariale pour 5 salariés sur 8 à partir du 1/01/26
- Formation des rôles stratégiques avec Audrey Pinorini, avocate en droit du travail au droit du travail et régime fiscal des associations.

mais également du côté des bénévoles !

- Clarification des missions bénévoles et du conseil d'administration
- Renouvellement du bureau et un tiers de bénévoles en plus au conseil d'administration
- Des temps d'échanges pour co construire les actions de l'asso tout au long de l'année
- Des outils simples pour s'engager en fonction du temps, des compétences, de l'énergie.
- Soutenir la création d'actions des bénévoles (alimentation porte monnaie légers, ateliers anti gaspi..)

3 Focus sur l'assemblée générale annuelle

Le 5 novembre 2025 l'association a organisé son assemblée générale annuelle qui a réunit une **quarantaine d'adhérents**.

Les salariés et membres du conseil d'administration ont présenté le bilan moral et le bilan financier qui ont été adoptés.

Les bénévoles ont pu présenter les différentes missions pour **s'engager dans le projet associatif** et un travail a été fait notamment pour clarifier les attendus et missions du conseil d'administration et du bureau.

11 personnes ont souhaité rejoindre ou continuer **l'aventure du conseil d'administration** et ont été élus par les adhérents



1252 adhérents
sur l'année 2025

4 groupes de travail au sein du CA

Admin' est l'équivalence du bureau avec un président, une vice présidente et une trésorière.

Gouvernance est l'espace de travail pour actualiser les rôles et les missions attachées aux instances.

Mise en réseau est le groupe pour discuter, partager, faire connaître nos actions et celles d'ailleurs à travers notamment la participation à des réseaux d'acteurs locaux ou nationaux.

Vie associative est un groupe pour dynamiser les actions bénévoles et accompagner le pouvoir d'agir sur les questions de transition alimentaire qui nous animent.

4

Notre équipe en 2025

Les volontaires en service civique

PROMO
2025-2026

Obtention de la SDJES
Isère d'un **nouvel
agrément** pour accueillir
les volontaires en
services civiques entre
2025 et 2028



Annael

Favoriser l'engagement
et le lien social à
travers un café asso
et des activités pour les
habitants et bénévoles



Claire

Favoriser l'implication
habitantes et bénévoles
dans l'organisation du
festival des 48h de
l'agriculture urbaine



Emma

Promouvoir l'agriculture
urbaine et sensibiliser à
l'alimentation saine et
durable

PROMO
2025



Maylisse

Soutien vie bénévole et
projets du café asso'



Lou

Appui à la micro
ferme urbaine



Noé

Appui à l'organisation
du festival des 48h de
l'agriculture Urbaine

PROMO
2024-2025



Juliette

Soutien vie bénévole et
projets du café asso'



Jeanne

Soutien vie bénévole et
projets du café asso'



Armel

Appui à la micro ferme
urbaine



Quentin

Appui à la communication
de l'association

Elles-ils travaillent à Cultivons



Flora Merindol

Chargée de développement
Arrivée en septembre pour un
CDD 12 mois. 24h semaine

2025



Eloi Burguès I Roa

Chargé de projet Ferme urbaine
35h semaine



Salomé Niclot

Chargée de communication
30h semaine

2024



Pimprenelle Calemard

Chargée de projets
35h semaine

2023



Yuna Lanoé

Chargée Administratif
2ème année Alternance BTS
Gestion de la PME



Valentine Lambolez

Coordinatrice projets
35h semaine



Rosalie Perros

Coordinatrice générale
35h semaine



Ellie Tideswell

Animatrice
Passage de 30h à 17h pour le
développement de sa 2ème activité agricole

2022

Les stagiaires au cours de l'année

L'équipe salariée à accueilli des stagiaires sur leur demande comme Mélanie Lemay en **BTS diététique** pour 2 mois et El Yamine du collègue Olympique de Grenoble par l'intermédiaire de l'association **Viens voir mon taf !**

TRANSMISSION DE SAVOIRS

Jouer avec la **terre**, **arroser** des **plantes**, faire pousser des légumes : voilà une activité qui **transcende les générations**.

Développer sa **motricité**, sa **curiosité** et être dehors à **découvrir le monde**. **Observer**, **poser des questions** et **cultiver son esprit scientifique** font partie intégrante de cette expérience, notamment chez les **enfants**.

Les **activités** au **jardin** suivent les **besoins** et les **compétences de chacun·e** : de **l'apprentissage sensoriel**, **moteur** et **cognitif** pour les plus jeunes au raisonnement **logique** avec des concepts **abstrait**s pour les plus grand·e·s (*les saisons, la biodiversité...*). Planter des légumes, les arroser, les récolter permet de comprendre **d'où vient ce qu'on mange**. Les animations sont ludiques et instructives afin de **sensibiliser**, notamment les plus jeunes, à la richesse de **l'environnement**.



1 Renforcer le pouvoir d'agir en matière d'alimentation & santé

Les ateliers santé & bien être

Ces ateliers gratuits, pensés et élaborés en lien avec nos partenaires, sont à destination des **personnes en situation de handicap ou atteintes de maladie longue durée et de leurs aidant.es**. Via une approche pluridisciplinaire, ils permettent d'apporter du soutien et des pistes de solutions pour des personnes souffrantes et soumises au stress et la fatigue. Les ateliers se poursuivent en 2026.



Ateliers **cuisine et jardin**, des **conférences thématiques**, des **rencontres intergénérationnelles**, des **temps bien-être (massage, yoga...)** et des **temps conviviaux (goûters, jeux ...)**.

Personnes bénéficiaires

45

Opticourses

Opticourses est un cycle de cinq ateliers gratuits à destination des publics précaires pour apprendre des astuces et des conseils pour **optimiser la qualité nutritionnelle de son panier alimentaire sans augmenter son coût**. C'est un programme de promotion de la santé, travailler avec l'association nationale **Act'Ap**. Nous avons visé à toucher 5 QVP (**Quartiers Prioritaire de la Ville**) de 5 villes de la métropole grenobloise. Nous avons travaillé directement en lien avec des **associations locales** telles que .. et leurs publics.

3

Promotions sur 3 villes

Nous avons accompagné 3 groupes sur 3 villes autour de Grenoble (Saint Martin d'Hères, Pont de Claix et Echirolles)



Personnes bénéficiaires

31

Le programme permet de renforcer le **pouvoir d'agir** des personnes en situation de **précarité socio-économique** pour qu'elles puissent acquérir une **alimentation plus saine** et plus **durable** sans **dépenser plus**. Trois de nos salariées ont suivi la **formation** en début de l'année 2025 pour pouvoir **animer des cycles** d'ateliers Opticourses en **autonomie**. Depuis, nous avons accompagné **trois groupes** sur 3 villes autour de Grenoble.

Focus : les ateliers alimentation santé !

Ces ateliers allient apprentissage théorique et pratique en cuisine pour en savoir plus sur la nutrition avec l'aide de professionnelles de la santé et de la nutrition. Cette année, de nouvelles thématiques sont explorées et de nouveaux publics ont été ciblés comme les familles ou encore les seniors pour adressés leurs besoins spécifiques.



- LA DÉCOUVERTE DE CUISINE DU MONDE -

Asie, Mexique, Iran, Maroc, etc....

MAIS AUSSI... DES FOCUS NUTRITION A DESTINATION DES FAMILLES ET DES SENIORS

- Des petits déjeuners malins
- Un goûter qui fait du bien
- Apprivoiser les légumes en famille
- Protéines et longévité
- Mémoire & assiette
- Bien s'hydrater chaque jour

C'EST QUOI ?

LE CYCLE ALIMENTATION SANTÉ

1H

Théorie

1H

Cuisine

2H

Repas partagé

17 ateliers sur l'année

4 heures par atelier

1 ou 2 ateliers par mois

169

Bénéficiaires

- DES THÉMATIQUES VARIÉS SUR LA NUTRITION -

- Cancer : du pouvoir dans l'assiette
- Dédiabolisons le gras!
- Le microbiote
- Nourrir son cerveau
- Bien manger pour trois fois rien

PRIX LIBRE

- dès 5€ -

2 Accompagner la transition alimentaire sur le territoire

Des projets d'agriculture urbaine, comme les jardins de Maisons des Habitants et des écoles, offrent aux habitant·e·s l'opportunité de se réapproprier leur alimentation tout en partageant une activité collective enrichissante.

Cultivons accompagne divers projets et intervient auprès de publics variés pour encourager la production alimentaire au sein de leurs espaces de vie quotidiens. Avec notre expérience, nous apportons une expertise technique, tout en continuant à placer l'individu au cœur de chaque initiative.



- Accompagnement Saril -

Focus :

Notre deuxième année avec Saril !

5

Ateliers jardin

3

Ateliers alimentation



Un habitat accompagné pour personnes en situation d'handicap.

Participant·e·s sur l'année

95

Ces ateliers visent à accompagner les **habitant·e·s** à prendre en main leur potager sur leur **terrasse**. Depuis deux ans, notre animatrice Ellie travaille avec eux sur des techniques diverses autour de l'agriculture urbaine, avec un focus cette année sur le côté alimentation. Comprendre les impacts sur la santé de faire pousser nos propres aliments, et en quoi l'alimentation est déterminante pour la santé. Les participant·e·s ont beaucoup apprécié faire le lien entre le jardin et la santé, avec un atelier cuisine pour finir l'accompagnement au Bar Radis. La deuxième année a été également dans un objectif d'autonomie sur le jardin et nous avons créé ensemble divers outils pour continuer du cultiver leur terrasse après l'accompagnement.

Focus : MJC Allobroges

Cultivons ! intervient dans le but de former les **enfants** au jardinage. L'objectif est également de les sensibiliser à la **consommation locale**, la **préservation** de la **biodiversité** et l'**alimentation saine**. Le projet a eu lieu sur l'année scolaire 2024-2025



8

Ateliers

Sur l'année, nous avons fait 8 ateliers avec les maternelles de la MJC, en abordant toutes les thématiques essentielles : engrais verts, semis, qualité du sol...



30

Enfants sensibilisés

183 enfants ont bénéficié de cet accompagnement entre novembre 2024 et juillet 2025

Thématiques

Pollinisateurs

Biodiversité

Cycle de vie

Semis & graines

Inauguration du jardin et goûter partagé

Cette démarche découle de la volonté de la MJC de **mettre en place un potager** avec les plus petits pendant les mercredis après-midis, et pouvoir en profiter à l'avenir avec d'autres enfants.

Focus : Éveil des sens avec les seniors du Gresivaudan

La Communauté de Communes du **Gresivaudan** nous a sollicité pour intervenir dans des centres sociaux auprès des seniors qui ont perdu le goût de cuisiner. Nous sommes intervenus sur quatre communes différentes (Frogès, Crolles, Versoud, Pontcharra), avec 37 seniors qui ont participé aux ateliers. L'objectif a été de redonner le goût de cuisiner aux personnes isolées socialement, en préparant ensemble des plats aux goûts et aux odeurs forts qui rappellent des souvenirs et réveillent les papilles. Nous savons que beaucoup de seniors disent manger la plupart de leurs repas seuls, et n'ont plus l'envie de cuisiner. Ceci pose des problèmes pour la santé physique et mentale, et en travaillant avec les centres sociaux on espère donner des billes aux participants comme aux salariés pour inciter des moments de partage autour de la nourriture, ainsi que partager des recettes saines et faciles à mettre en place.

37

Seniors ont participé aux ateliers.



Focus : La ville d'Echirolles

Voila trois ans que nous menons des **ateliers jardin / alimentation** dans plusieurs quartiers à **Echirolles**, dont **les Essarts**. En 2025, nous sommes intervenus surtout dans cette Maison des Habitants pour accompagner les habitants sur leur potager, et pour animer des ateliers autour de l'alimentation et de la santé. Ensemble avec MDH, nous nous sommes organisé pour tenir des ateliers jardin en même temps que la ludothèque pour inciter les familles à venir mettre la main à la terre, et pour des jeux et ateliers divers. Cette co-animation nous a permis de toucher des publics qui auparavant ne venaient pas aux ateliers jardin.



Ellie, une de nos animatrices à Cultivons ! a donc animé ici :

Ateliers cuisine

Au Bar Radis et dans la maison des habitants nous avons abordé les sujets qui lient le jardin et l'assiette ! Des ateliers faire son pain au levain, goûter de Noël et farandole des courges ont été animé ici.



Ateliers jardin

Pour s'approprier le jardin, nous avons exploré chaque étape de l'installation d'un potager : conception d'un plan de culture, création de fiches techniques sur les légumes, réalisation des semis et des récoltes. Le programme d'ateliers a été co-construit avec les habitant·e·s afin de répondre à leurs envies et besoins.

Ateliers Opticourses

Nous avons animé notre première promotion d'Opticourses aux Essarts en 2025, avec 6 participants.



Focus : Les ateliers

Les ateliers cuisine

24

Ateliers cuisine

au Bar Radis ou à l'extérieur, ce sont des ateliers que nous vendons à différentes structures : entreprises, collectivités, association, etc.

Personnes bénéficiaires

609



Ces ateliers sont réalisés auprès de structures qui font appel à nous pour **apprendre des techniques de cuisines, partager un moment d'équipe** agréable, **sensibiliser** les équipes à l'**alimentation durable** et équilibrée et aux **bases de la nutrition**.

Les ateliers jardin

19

Animations jardin

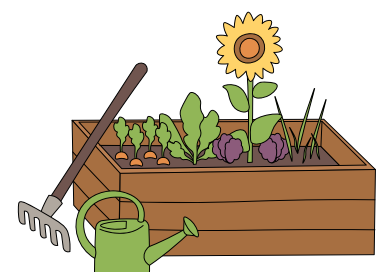
sur le toit du Bar radis ou ailleurs

Personnes bénéficiaires

278



Les ateliers jardins abordent différents sujets pour comprendre le **fonctionnement d'un jardin potager** et de **la vie qui s'y trouve**. Après une phase **d'observation** au jardin et de théorie, une partie **pratique** permet de mettre en application ce qui a été vu plus tôt. Les thématiques sont variées : *La reproduction des plantes, réalisation de semis, boutures ou semences, Créer son plan de culture, Les bases de la botanique, etc.*



3

Former les adultes de demain

Focus : Projet "Education à l'environnement"

- De septembre 2025 à juillet 2026 -

193

Elèves bénéficiaires

4

Ateliers par classe

8 Classes

3 classes de CM1

4 classes de CM1/CM2

1 classe CM2

Ce projet, financé par la métropole, vise à faire le lien entre la santé, l'alimentation et l'environnement avec des élèves de 9 écoles différentes de la métropole grenobloise. Nous avons été lauréat de l'appel à projet Education à l'environnement financé par Grenoble Alpes Métropole avec l'objectif d'intervenir en établissements scolaires.

Cultivons ! intervient donc dans des écoles à Echirolles, Grenoble, et la Tronche.

Le cycle se déroule sur 4 temps :

Cycle de vie

1

Reproduction des plantes

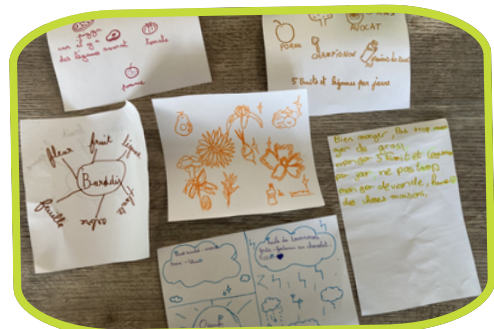
2

Alimentation et santé

3

Atelier cuisine - goûter sain !

4



Focus : Des ateliers pour les jeunes

Cultivons propose des ateliers adaptés pour un public jeune pour transmettre les enjeux de la transition alimentaire et agricole : Focus et **découverte du système alimentaire**, ses acteurs, ses enjeux, son fonctionnement, **Chantier au jardin** pour découvrir l'agriculture urbaine et ses multiples services écosystémiques, **Atelier cuisine** pour s'initier à la pratique dans une cuisine professionnelle, Présentation de l'**agriculture urbaine** et différentes techniques de maraichage sur toit, Présentation du **projet du Bar radis et de son modèle socio-économique**. Plusieurs structures font appel à nous régulièrement pour animer des temps à destination des jeunes.

CIMME

4 ATELIERS :

Antigaspi, lactofermentation, découverte du système alimentaire & chantier au jardin.

8 apprenants

CFPPA

2 ATELIERS :

Découverte de l'agriculture urbaine et de son rôle en ville : comment cultiver autrement ?

20 étudiants

Master RESET de l'UGA

UNE DEMI JOURNÉE DE FORMATION

Un décryptage du système alimentaire et ses limites sociales, environnementales et de santé. Une présentation du modèle du Bar Radis

25 étudiants

Chantiers jeunes

5 ATELIERS :

Chantiers divers en fonction des besoins du lieu pour comprendre différents métiers de la transition alimentaire et agricole dans un Tiers- lieu.

25 jeunes

Mission locale

UNE DEMI JOURNÉE D'ATELIER

Atelier "faire ses pâtes fraîches"

12 personnes



4 Faire connaître les enjeux alimentaires et agricoles

Des évènements organisés dans le cadre de notre programmation "Lieu nourricier"

Le Bar Radis dédie une partie de sa programmation, appelé "Lieu nourricier" à des animations et événements qui visent à sensibiliser aux enjeux de transition alimentaire, en lien avec l'agriculture ou l'alimentation. Dans notre programmation, nous explorons ces enjeux sous trois angles principaux : l'environnement, la santé et le social (accessibilité et mixité).

Formats : Table ronde - Projection - Débat - Exposition - Atelier - Conférence

7 Conférences & projections

350 Personnes touchées

LES OBJECTIFS

- Diffuser de la **connaissance** autour du système **alimentaire** et **agricole**.
- Défendre un **droit à l'alimentation**.
- Défendre une **agriculture** paysanne **respectueuse de l'environnement** et qui **rémunère correctement les producteur·ice·s**.
- **Rapprocher les parties prenantes** : paysan·ne·s et consommateur·ice·s.

En 2025, nous avons fêter les 10 ans de Cultivons !



En septembre, nous avons célébrer les 10 ans d'existence de l'association et ses actions sur le territoire pour promouvoir la démocratie alimentaire et l'agriculture urbaine sur le territoire. Pour l'occasion, nous avons organisé une semaine festive avec des portes ouvertes, une table ronde, un marché festif et des animations culturelles thématiques pour mettre en valeur le travail de l'association et nos valeurs.



Le festival des 48h de l'agriculture urbaine

Chaque année, Cultivons organise le festival des 48 heures de l'agriculture urbaine. Cet événement, qui se tient à l'échelle nationale dans toutes les grandes villes de France, met à l'honneur l'agriculture urbaine, ses acteurs et ses missions. En 2025, le festival des 48 heures a été organisé en partenariat avec la Biennale des villes en transition, coordonnée par la ville de Grenoble.



VENDREDI

à destination du réseau professionnel

3 Visites de fermes urbaines

75 Participants

300 Participants à la table ronde

[A quoi ressemblera l'agriculture de demain ?](#)

Avec Bernard Friot, Rosalie Perros, Serge Zaka, Isabelle Robles, animé par Marie Arnoud.

SAMEDI & DIMANCHE

à destination du grand public

LES PORTES OUVERTES

8 Fermes urbaines

280 Visiteurs

LE VILLAGE ASSO

15 Structures

100 Visiteurs

LE BANQUET SOLIDAIRE

20 Repas à 3€

33 Repas à 10€

16 Repas à 15€

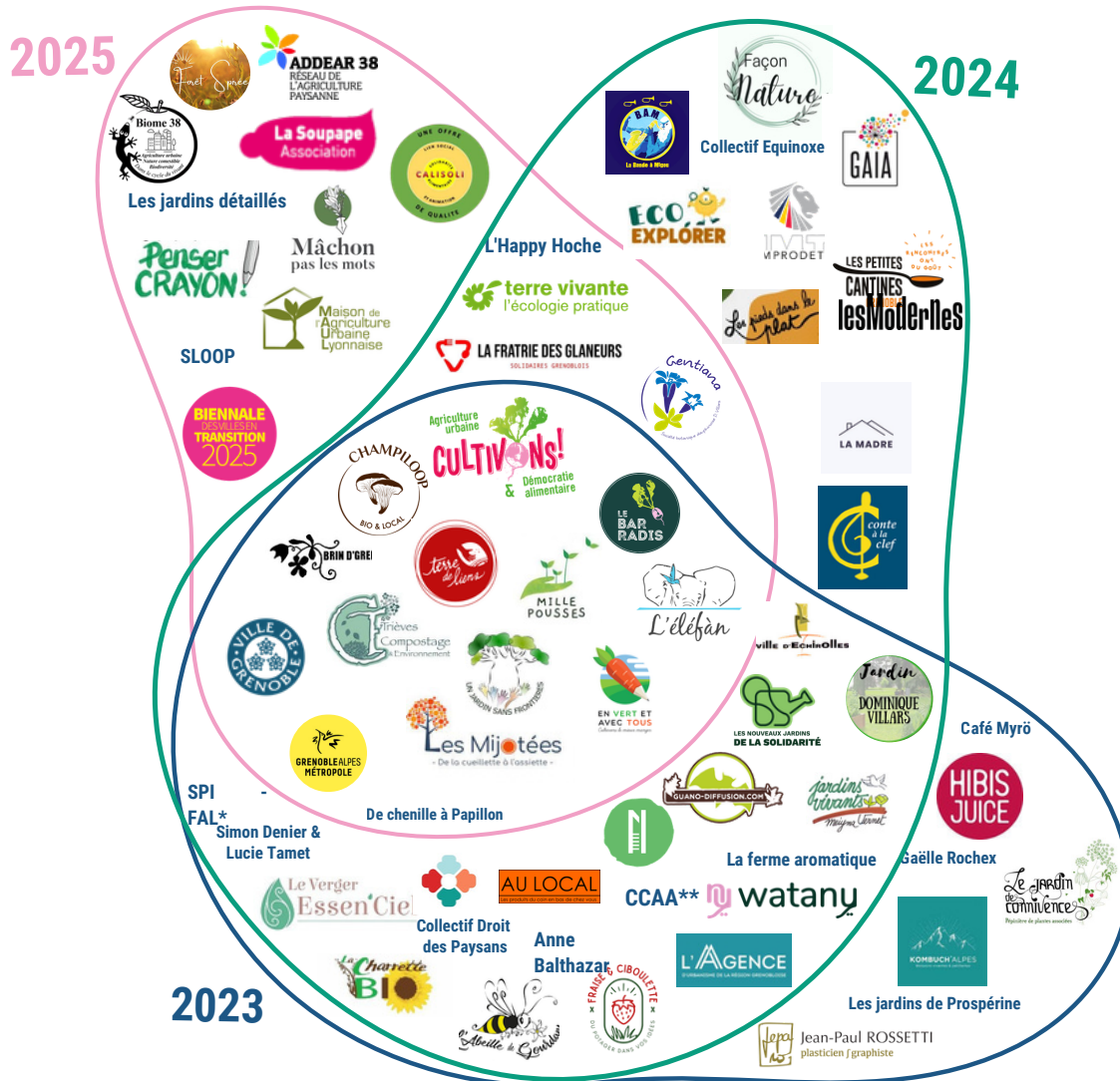
AU BAR RADIS

10 événements

200 Personnes touchées

De nombreux partenaires impliqués pour construire ce bel évènement

En 2025, le festival continue de prendre de l'ampleur à Grenoble et mobilise **28 partenaires locaux** de l'agriculture urbaine et de l'alimentation saine et durable.



Evolution des acteur.ice.s impliqué.e.s dans le festival sur les 3 dernières éditions

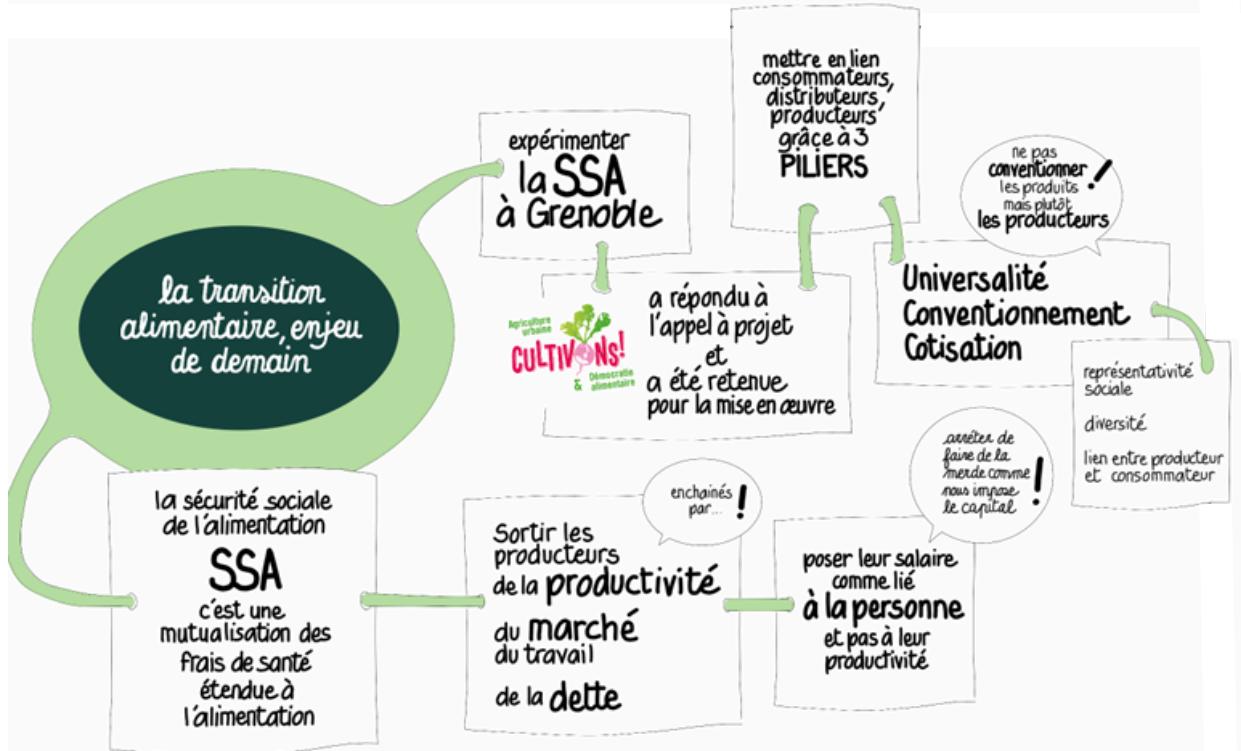
SPI FAL* : Solidarité Paysan International - France Amérique Latine

CCAA** - Collectif citoyen Autonomie Alimentaire - Pays voironnais, Birève, Chartreuse

Cette année, c'est **inédit**, le festival des 48h a lieu sur le même week end que la **Biennale des Villes en transition** organisée par la Ville de Grenoble. Naturellement, nous nous rapprochons du service en charge de l'organisation de cet évènement pour **mutualiser** un maximum la **communication**, le **public**, la **logistique** et l'**organisation**. Ce choix est pris **avec l'ensemble des partenaires** du festival avec la volonté de **tester ce nouveau format pour améliorer la visibilité et la fréquentation du festival**.

La facilitation graphique de Pensez Crayon

Le collectif **Penser crayon** a suivi plusieurs évènements pour les valoriser sous la forme d'une fresque : table ronde sur l'alimentation de demain, banquet solidaire, etc



LA MICRO FERME URBAINE AU BAR RADIS

Cultivons bénéficie d'une mise à disposition des jardinières du Bar Radis : un vrai cœur vert au milieu de la ville ! Ce sont presque 1000 m² d'espace disponibles sur le toit terrasse, composé d'un jardin de 425m² accessible au public et 305m² en plus. Une jachère mellifère qui abrite une ruche, une serre pour la production de plants et des jardinières sur la terrasse avec des aromatiques et arbres fruitiers qui donnent leur premiers fruits.

Cette micro ferme produit des légumes principalement, mais aussi des fleurs comestibles, des petits fruits et des herbes aromatiques. Elle est un outil pédagogique et de production pour l'association.

1 Produire en ville en circuit ultra court

L'association produit une partie des légumes achetés par la SCOP pour approvisionner le restaurant du Bar Radis. Cela implique une étroite collaboration entre les cuisiniers de la SCOP et le maraîcher de Cultivons ! Ce qui permet de mettre en place un circuit ultra-court pour certaines productions : légumes, fleurs comestibles et des aromatiques maraîchers. Cette approche garantit fraîcheur et qualité.

La troisième saison a permis une consolidation de la production. Les techniques agricoles et solutions, mis en place par le nouveau maraîcher, ont permis de tripler la production sur une surface à peine plus grande.

LES INFOS CLEFS

Troisième saison de maraichage sur site

Nouvelles techniques agricoles

Irrigation et compost



Données à retenir en 2025

705

m² cultivés en 2025

2634

kilos produits en 2025



1632

kilos transformés par le restaurant

620

kilos utilisés par l'association

2 Expérimenter des techniques agricoles en milieu contraint

DEUX TECHNIQUES AGRICOLES

Biointensive

T **echnique agricole** mis au point par Coleman aux EEUU. Elle améliore les techniques utilisées par les premiers maraîchers du VIII^{ème} siècle à Paris. La méthode biointensive permet une culture avec des distances plus courtes. Cela évite la perte d'humidité au sol, à cause de l'évaporation, grâce à la canopée créée par les plantes. En même temps, cela permet un rendement au m² plus important et, donc, des productions satisfaisantes. Cette première année nous a permis de voir que cette méthode est assez bonne pour un potager sur toit, mais qu'on doit améliorer la planification et faire quelques changements pour le rendre plus performant.

MSV

L **e maraîchage sol vivant** est une technique qu'améliore la qualité et la vie du sol, à travers un taux élevé de matière organique, capable d'avoir une vie organique, capable d'avoir les nutriments nécessaires pour les plantes. Les apports en compost sont importants et le travail de la terre devient, au fur et à mesure des saisons, quasi inexistant. Cette méthode est un bon complément pour la technique biointensive et, surtout, pour le type de sol et les méthodes de travail que nous utilisons au jardin du Bar Radis. Néanmoins, elle a besoin de son temps pour bien s'installer. C'est donc une méthode à moyen terme que nous commençons à travailler.

IRRIGATION ET COMPOST

A **u début de la saison** on a fait un gros apport de compost pour pallier les différentes problématiques que le maraîcher a pu observer pendant l'hiver. Des problématiques à niveau de l'eau et des nutriments pour les plantes. Une nouvelle méthode d'irrigation a aidé aussi à améliorer la disponibilité en eau et nutriments pour les plantes, favorisant un système racinaire plus important.

3 Observer et documenter l'agriculture urbaine

OBSERVATION

L' **observation** du micro-maraîchage nous permet de faire une analyse de l'évolution biologique et de la qualité du sol, ainsi que voir le comportement des cultures. Nous pouvons observer qu'il y a un déséquilibre biologique. Cela vient du fait que nous avons un lieu qui n'est pas connecté avec le reste de la végétation présente dans la ville. Nous pouvons trouver des solutions à travers des techniques agricoles, comme le MSV (maraîchage sur sol vivant), avec l'apport de matière organique et la végétalisation du lieu.

Pour observer le sol, nous avons réalisé un test bêche pour étudier les couches. Le travail à la main nous permet de faire une observation du sol presque quotidienne. Nous avons un bon sol pour la culture maraîchère. Nous en prenons soin à travers des techniques douces et un travail à la main. Pour l'améliorer, il faut continuer par ce chemin, avec un apport saisonnier de matière organique.

DONNÉES

L **a prise de données** nous permet d'avoir un bilan, à la fin de la saison qui nous aide à remplir plusieurs objectifs : connaître les rendements, les kgs produits, les meilleures cultures, etc. Avoir une prise de données constante nous aide à améliorer la production du lieu, mais aussi l'optimisation des coûts et du temps de travail. Pour la saison 2025, nous avons mis en place une nouvelle méthode de travail avec l'aide de l'application Elzeard, et plusieurs tableurs, qui facilitent la prise de notes et nous permettent de recueillir un nombre important de données.

Ces données correspondent aux semis, aux plantations et au travail de production, ainsi qu'à d'autres types de tâches pour connaître au mieux le temps de travail. Nous avons acquis des données autour de la production, comme le temps de récolte, les kgs récoltés par culture et par planche ou jardin. Toutes ces données nous permettent de sortir d'autres comme les rendements, les chiffres d'affaires, les coûts par culture et par planche, etc.

La totalité des données nous sert à améliorer le plan de culture en tenant compte aussi des besoins du restaurant.

ACCESSIBILITÉ ET PARTICIPATION

Depuis l'ouverture du Bar Radis en 2022, projet central dans les activités de l'association, nous avons posé nos bagages quartier Flaubert. Avec partenaires et bénévoles, nous construisons un lieu et des actions participatives et inclusives.

Cultivons ! anime chaque après-midi le café associatif du Bar Radis avec boissons et goûter à petits prix, animations et implication bénévole

Nous continuons à mener des expérimentations pour un accès digne à l'alimentation pour toutes et tous sur le territoire.



1 Nouer des partenariats dans une logique d'accessibilité

Cultivons souhaite faire de ses actions sur le territoire et du Bar Radis des **espaces accessibles** au plus grand nombre financièrement mais aussi symboliquement. Pour cela l'association travaille avec les **acteurs du territoire** qui accompagne notamment des personnes en situation d'isolement ou de précarité et fait de **l'accueil et l'échange des inconditionnels** de ses activités. Elle développe ses actions autour de l'alimentation et du partage comme vecteur de **lien social** et d'**émancipation**.

Tisser des liens de confiance et rendre le lieu accueillant pour chacun-e

- Des services civiques dédiés à l'accueil, au service et aux animations.
- Adapter notre discours et nos outils de communication.
- Participer à des temps d'échange dans les structures partenaires.
- Proposer des visites du lieu.

LES OBJECTIFS

Faire évoluer nos actions pour répondre aux besoins des habitant-e-s

- Echanger avec des habitant-e-s de leur quotidien et d'alimentation
- Echanger avec travailleur-euse-s sociaux-ales et animateur-ric-e-s pour enrichir nos activités et propositions

Faire connaître le Bar Radis et ses actions auprès de structures sociales

- Café associatif sans obligation de consommer
- Animations gratuites ou prix libre
- Mise à disposition d'espaces
- Bénévolat
- Marché à triple tarification

31 Structures en contact

Envoi du programme mensuel, temps d'échanges ponctuels, visite du lieu

9 Partenaires réguliers

Mise à disposition d'espaces, participation à des ateliers, bénévolat, participation à temps de présentation et échanges



2 Animer un lieu de quartier : le Café asso' & son Food lab

LE CAFÉ ASSO C'EST :

- Des **boissons** et des **goûters** à **prix bas**.
- Des **animations gratuites**, à **prix libre** ou à **prix réduits** proposées par ses **adhérent·e·s** et des **professionnels**.

Un lieu de rencontre et d'échanges !



Des animations récurrentes, et toujours gratuites ...

Visite & Temps d'échanges

Tous les mercredis

182 personnes touchées

Atelier cuisine

2 fois par mois

233 personnes touchées

Zoom sur les ateliers cuisine du café asso

Ces ateliers ont pour objectif de **cuisiner ensemble**, découvrir de **nouvelles recettes** et partager un **moment convivial** à plusieurs. Ils ont lieu 2 fois par mois.

2 modes d'inscription

- ↻ **individuel**
- ↻ **collectif**, grâce à des **partenariats** : Humacoop, Cultures du Coeur, MDH Capuche, Episol



24

Ateliers cuisine gratuits
dans le Food Lab au Bar Radis

Personnes bénéficiaires

233

... et des animations ponctuelles

Activités bien-être

Ateliers créatifs

Cours de français

Et bien + encore !

Ateliers manuels



En bref, le café asso a accueilli ...



85

Animations
Café Asso'



320

Personnes venues
pour les animations



23

Intervenant-e-s
différent-e-s

Un lieu de vie



Le Café Asso' c'est avant tout un lieu de vie parfait pour se retrouver **seul-e**, en **famille** ou entre **ami-e-s** autour de notre **Radis-Thèque** qui regorge de livres et de jeux, nichée dans un coin détente.

EN 2025, LE CAFÉ ASSO A ACCUEILLI DES RESTAURANTS ITINÉRANTS !

Nous avons ouvert un samedi sur deux, pour accueillir deux structures qui venaient chacune cuisiner une samedi par mois :

LE RESTO MALAP

C'est un restaurant qui propose de la restauration **végan congolaise**. L'argent et les ressources récoltées lors de ces activités permettent de **distribuer des repas** et couvrir d'autres besoins de première nécessité chez des personnes migrantes en situation de précarité.

L'association est un partenaire de Cultivons depuis 2023.



9

Accueils dans les locaux du bar radis

180

PERSONNES SERVIES

En 2026, nous accueillerons La Malap les lundis soir, de février à octobre !

LE RESTO NATURO

Mireille Lucas Lehmann est une ancienne restauratrice, aujourd'hui naturopathe. Elle propose une cuisine **anti-inflammatoire** sublimant les bienfaits d'un **ingrédient phare**, décliné à travers un menu complet (entrée, plat, dessert). Elle est accompagnée de nos bénévoles en cuisine !

 Nutri Bonheur



12

Accueils dans les locaux du bar radis

178

PERSONNES SERVIES

44

BÉNÉVOLES EN CUISINE

En 2026, Mireille continuera à venir un samedi par mois !

Mise à disposition et location du Foodlab



Au Bar Radis, il y a un atelier de transformation alimentaire aussi appelé Food Lab. Il fait partie des espaces mis à disposition à l'association Cultivons.

4

**LOCATIONS AUX PRO POUR
MENER LEURS ATELIERS**



Natacha Bazogue, formatrice en cuisine végétale.

3

MISE À DISPOSITION DANS LE CADRE D'UN PARTENARIAT

Dans le cadre des partenariats avec des associations ou structures sociales, Cultivons peut mettre à disposition le foodlab pour que ces structures réalisent leurs propres ateliers ou actions !



Nous continuons de réfléchir au modèle de fonctionnement du foodlab afin qu'il soit le plus utile possible. Aujourd'hui l'espace est utilisé à hauteur de 33% de sa capacité. Nous réfléchissons donc pour augmenter son impact notamment à travers la mise à disposition auprès de professionnels, structures sociales partenaires mais également particuliers.

3 Créer une communauté de bénévoles

Et oui ! L'association propose plusieurs missions de **bénévolat**. Être bénévole c'est l'occasion de :

- S'impliquer dans le projet de l'association.
- Découvrir le fonctionnement d'un lieu collectif.
- Développer ses connaissances et compétences autour du jardin, de la cuisine ou du service.
- D'apporter ses idées pour faire évoluer le projet !



5

MISSIONS DE BÉNÉVOLAT PERMANENTES

Café associatif

Confection de gâteau

Brunch/repas à thème

Jardin

Conseils d'administration

D'AUTRES MISSIONS PONCTUELLES...

Atelier de transfo

Communication/photographie

Programmation

2025 C'EST :

79

BÉNÉVOLES

1400

HEURES DE BÉNÉVOLAT

1

RÉUNION DU COLLÈGE BÉNÉVOLES

Temps de réflexion et d'échange sur l'état du bénévolat pour discuter de son évolution



Zoom sur...

...Les permanences jardin

49

permanences bénévoles
sur le toit du Bar Radis

Les permanences jardins ont lieu les mercredis après midi, et selon les saisons les vendredis matin. Ce sont des temps où le jardin est ouvert aux bénévoles qui veulent aider à la gestion et l'entretien : désherbage, semis et plantation, récoltes, arrosage, etc.



...Les ateliers transfo'



2025 a été la première année de production maraichère complète. Une année de test pour nos méthodes de culture et capacité de rendement. Des pics de production ont permis d'expérimenter des ateliers bénévoles pour valoriser ces surplus !

6

Ateliers transformation ont eu lieu à l'automne 2025 pour **transformer** et **conserver** les surplus du jardin du Bar radis : coulis de tomates, pickles d'oignon, etc.

10

Bénévoles mobilisés

EN 2026 NOUS ALLONS :



Créer un groupement d'achats d'adhérents de Cultivons pour trouver des produits locaux de qualité à bas prix, créer des échanges avec le monde agricole et porter un projet collectif

4 Expérimenter des nouvelles formes d'accès digne à l'alimentation

Le marché Flaubert, local & solidaire

Le **marché Flaubert** répond au **manque de commerces** alimentaires du quartier. Il permet d'expérimenter, une forme d'accès à l'alimentation de qualité solidaire : entre les participants mais aussi avec des producteurs locaux, dans une logique de droit à l'alimentation.



PROJET CO PORTÉ AVEC :

Le **CUB** (collectif des usagers de la bifurk)



Après une première année de test, place à la **régularisation** du marché !

Un circuit de distribution local hebdomadaire

18 Producteur.rices ou transformateur.rices

7 Stands en moyenne par marché

Légumes, pain, fromages, miel, biscuits, boissons, viande, tofu, produits traiteurs, oeufs, noix

Accès à une alimentation de qualité pour toutes et tous : la caisse de péréquation

3 **TARIFS**
Solidaire : 80%
Producteur : 100%
Soutien : 120 %

Le-a producteur-ice touche le tarif 100 % dans tous les cas grâce à un rééquilibrage au niveau du marché

A chaque stand, l'habitant-e choisit son tarif



4 marchés festifs aux 4 saisons : animations, musique, stands de créateurs... Pour faire du marché Flaubert un lieu convivial et de rencontres !

144 Passages en moyenne par marché d'après la fréquentation du Bifurk Café



Profil des habitants usagers du marché (31 répondants)

- > Mixité d'**âge** : 32% de 25-34 ans, 23% de 35-44 ans, 19% de 64 ans et+
- > Mixité d'**activité** : 29% d'employés, 23% de cadres, 13% de personne sans activité, 19% de retraités
- > Mixité de **composition des foyers** : 23% de personnes vivant seul-e, 35% à 2 et 43% à 3 personnes ou+
- > Le marché devient un **lieu d'approvisionnement régulier** : 71% viennent toutes les semaines ou plusieurs fois par mois
- > Le marché est une **source d'approvisionnement complémentaire** aux moyennes et grandes surfaces



La caisse a été déficitaire sur toute l'année 2025 et **termine à -1 400 €**

Exemple de répartition des tarifs - GAEC de l'Entre 2 Chênes (maraîchage) : le Chiffre d'Affaires (CA) des tarifs solidaires représente par mois 10 à 18% du CA total et le CA soutien 8 à 14% du total des ventes, soit 18 à 32% du CA en tarification basse ou haute et 68 à 82% en tarif producteur.

EN 2026 LE MARCHÉ CONTINUE !

Objectif de stabiliser le modèle

- Pérénniser le créneau horaire, la régularité et les temps festif
- Mieux connaître les publics : enquêtes quantitatives et qualitatives plus poussées, en partenariat avec l'UGA et Sciences Po Grenoble
- Se mettre en lien avec d'autres dispositifs à triple tarification et évaluer nos points forts / faibles
- Continuer d'impliquer les agriculteurs dans la gouvernance du marché
- Renforcer les partenariats avec les structures du quartier pour développer la notoriété et les temps festifs
- Continuer à communiquer largement au grand public, médias spécialisés, etc.

La DALLE : une caisse commune inspirée de la Sécurité Sociale de l'Alimentation (SSA)



Vous voulez participer à une **expérience démocratique** hors du commun qui vous permet de **manger mieux** tout en **soutenant les producteur-ices et les distributeur-ices locaux** et en **préservant l'environnement** ?

Ce sont des Grenoblois-es réuni-es en comité citoyen avec l'idée de démocratiser le système alimentaire, en lien avec des producteur-ices distributeur-ices

Allocation d'une somme mensuelle de 100 à 200 euros

PROJET CO PORTÉ AVEC :



2025 a marqué le **lancement du projet** : création du comité pilotage, communication au grand public, création du comité citoyen, test de la caisse avec des lieux pré-conventionnés.

En fin d'année, la **caisse a été élargie** et une grille de **conventionnement** a été validé par le comité citoyen !

Cultivons anime en partenariat avec l'UMF 73 et Aequitaz les comités citoyens pour faciliter l'animation démocratique de cette instance

De Juin à Décembre, les membres du Comité se sont réunis toutes les 3 semaines pour :

- fixer leur fonctionnement (prise de décisions, thématiques de travail...)
- discuter et décider ensemble autour de la communication (logo, nom...), le conventionnement notamment.

Ils ont aussi participé :

- à des visites de fermes,
- des ateliers de fresque AgriAlim,
- une rencontre avec la Caisse Alimentaire de Lyon 8 (CALIM8),
- une formation aux enjeux des systèmes alimentaires avec les Greniers d'Abondance.

Cultivons pilote avec l'UMF 73 l'axe de recherche, et suivi évaluation

- Constitution d'un **comité scientifique** : Hélène Caune, Anne Le Roy, Caroline Brandt, Laura Solaroli, Bénédicte Bonzi
 - Réunion du comité scientifique tous les 6 mois
 - Intégration de la DALLE à des projets de recherche ou des projets étudiants
 - A l'Automne 2025 : 2 études de cas d'étudiants ont été mené sur l'impact de la DALLE pour les lieux conventionnés, et les enjeux de participation, démocratie et gouvernance au sein du comité citoyen





COOPÉRATION ET MESURE D'IMPACT

L'association coordonne l'édition grenobloise du festival 48h de l'Agriculture Urbaine depuis 2017 et grâce à ce travail, a pu fédérer un grand **réseau d'acteurs** qui accompagnent nos pratiques tout au long de l'année.

Nous sommes convaincus que la coopération entre acteurs est une clé de bonne réussite des projets. Cela s'apprend au quotidien par de nouvelles habitudes : la **mutualisation** et la **co-construction**.

C'est un volet important pour l'association : prendre du recul et s'inspirer des autres !

1 Partenaires et réseaux : du local au national

LES ACTEURS DE L'ALIMENTATION SOLIDAIRE



Depuis 2020, nous faisons partie de CALISOLI avec 17 structures de l'ESS engagées dans la production, la distribution, la restauration, la transformation, l'animation de la filière alimentaire. Ce réseau agit pour défendre le principe d'une alimentation solidaire et de qualité pour tous·tes, tout en veillant aux impacts écologiques, économiques et sociaux.

En 2025, nous avons notamment organisé pour les 10 ans de Cultivons ! un événement pour mettre en avant nos actions, l'importance de la coopération et le plaidoyer porté par les acteurs de CALISOLI.

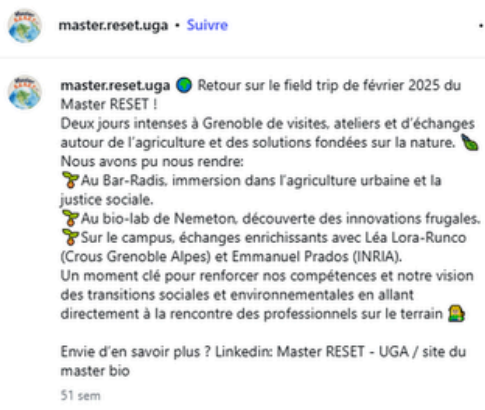
LE RÉSEAU LOCAL D'AGRICULTURE URBAINE

Cultivons ! est l'association référente de l'AFAUP en Isère. Nous coordonnons à ce titre les 48h de l'Agriculture Urbaine et avons à coeur de faciliter tout au long de l'année la coopération et l'échange de pratiques entre structures : Champilooop, Mille Pousses, le Jardin Détaillé, Jardins sans frontière... sont autant de structures avec qui nous sommes en lien.

PARTAGER SUR NOTRE MODÈLE ET NOS ACTIVITÉS

Cultivons ! est régulièrement sollicitée

- 1) par des porteurs de projets qui souhaitent monter des tiers-lieux sur le territoire métropolitain ou ailleurs en France : Le Bouillon de Noailles à Marseille, La Cantina à Montpellier, le Point Commun à Saint Martin le Vinoux,
- 2) par des étudiants et/ou organismes de formation qui souhaitent faire du Bar Radis et des actions de Cultivons, un objet d'étude et de démonstration, de lieux de transition : Master RESET, Grenoble Ecole de Management, étudiants en design, en sociologie, géographique, urbanisme...



LE DÉVELOPPEMENT DE L'AGRICULTURE URBAINE : TISSER DES LIENS À L'ÉCHELLE NATIONALE

Cultivons est pleinement engagé comme acteur de référence sur les questions d'agriculture urbaine professionnelle, à l'échelle de la région AURA. Ainsi nous participons régulièrement aux temps d'action proposés par l'AFAUP.



AFAUP
Association Française
d'Agriculture Urbaine
Professionnelle

Lors de l'édition des 48 de 2025 nous avons aussi travaillé en lien avec Lyon, pour proposer des visites croisées sur les 2 territoires. Nous avons ainsi accueilli des acteurs lyonnais sur le vendredi et avons fait le déplacement à Lyon le dimanche pour découvrir différents projets d'agriculture urbaine

En 2025 nous avons aussi participé au forum technique des Villes Nourricières, proposé par l'AFAUP à l'école du Breuil à Paris. Le Forum vise à encourager l'échange de connaissances, la collaboration et l'innovation pour des villes fertiles et résilientes.

Ce forum a été l'occasion pour notre maraîcher de mettre en lien les techniques de production, rendements et plus largement modèle de notre micro-ferme urbaine avec d'autres projets. C'était aussi l'occasion de tisser des liens avec le monde de la recherche, des revues spécialisées pour pouvoir à moyen terme valoriser l'expérimentation de micro-maraîchage urbain de Cultivons !



Enfin nous continuons de tisser des liens avec le réseau des Cols Verts, avec qui nous partageons une vision et des perspectives de développement, notamment sur la valorisation des métiers de la fourche à la fourchette, et la formation pour accélérer la transition du système alimentaire à l'échelle des territoires.

UN ENGAGEMENT POUR LA DÉMOCRATIE ALIMENTAIRE ET LE DROIT À L'ALIMENTATION



Le mouvement Carav'alim est né des réflexions autour de la démocratie alimentaire dans le cadre du projet Territoires à vivreS (2021-2023). A l'issue de ce programme, l'UGESS, le Secours Catholique, le Réseau CIVAM et Aequitaz ont imaginé le mouvement Carav'alim. Il a vocation à accueillir, fédérer et soutenir les projets, initiatives et collectifs qui œuvrent pour l'accès de tous·tes à une alimentation digne et durable et agissent avec les personnes concernées par les injustices du système alimentaire.

Carav'Alim a soutenu l'édition 2025 de notre projet "Média et Alimentation", dans la continuité du podcast Faim de Droit réalisé en 2024. Nous avons réalisé plusieurs ateliers avec la radio News FM et la MJC Anatole France sur le système alimentaire, le monde agricole, le lien entre alimentation et santé, la découverte de lieux alternatifs. Nous avons ainsi produit une série de 3 vidéos, entièrement pensé et réalisé par les jeunes. A retrouver sur notre chaîne Youtube.

FIN 2025 CULTIVONS ! REJOINT LE COMITÉ DE PILOTAGE DE CARAV'ALIM !

Le Comité de pilotage est composé de :

- **structures nationales** : l'UGESS, le Secours Catholique, le réseau CIVAM et Aequitaz, la Fédération des Centres Sociaux, Action Contre la Faim
- **structures locales qui agissent en faveur du droit à l'alimentation** : Pôle ESS du Pays de Fougères, Coopération des Centres Sociaux de Romans, AlimEco, ESP Tournus (épicerie Caddy Fleury), CIVAM du Gard et Cultivons

C'est ainsi une reconnaissance des actions locales portées par Cultivons et la pertinence des démarches de coopération entre échelle locale et échelle nationale que souhaite porter l'association

2

Notre démarche d'évaluation



L'objectif : évaluer les impacts de nos actions sur la durabilité du système alimentaire

Le bureau d'étude Tero nous a accompagné tout au long des étapes dans la méthodologie Syalinnov pour cibler nos objectifs d'impact, identifier les actions à mener et les indicateurs à relever.



Mars 2024 - Construction du chemin vers le changement

Vers le changement ultime : Les citoyen-ne-s vivent dans une société plus écoresponsable et solidaire. Plusieurs axes de travail sont identifiés. Lors de cette étape, nous avons décortiqué nos actions et interrogé les changements que chacune d'elles initiaient.

Juin 2024 - Sélection des indicateurs et réalisation de la matrice des partenaires

Ensuite, nous avons identifié les indicateurs qui nous permettent de mesurer nos impacts et sélectionner ceux qui sont les plus concrets en terme de changement mais aussi les plus pratiques et faciles à mettre en place, pour être les plus efficaces possibles dans notre démarche.

Septembre à Décembre 2024 - Création des outils de suivi

- Suivi des achats du restaurant et du bar, du jardin, de la communication, de toutes nos activités : animations, mise à disposition d'espaces, privatisations, programmation culturels, événements de sensibilisation, participation à des événements externes.
- Mieux connaître les usagers du Bar Radis, leur lien avec l'espace et leurs pratiques au sein du lieu

2025 - Lancement du suivi des activités

2025 nous a permis de lancer et suivre nos outils de suivi

- un questionnaire des usagers diffusé toute l'année : 290 réponses
- un questionnaire plus long, diffusé à la mi-année : 45 réponses
- un questionnaire du marché Flaubert : 35 réponses
- un outil de suivi des achats du restaurant
- des outils de suivi de la production maraîchère (volume produits, rendements..) et un suivi qualitatif des observations sur le volet biodiversité, vie du jardin
- des outils de suivi détaillé de nos activités : prix, fréquentation, type de publics, type de partenaires...
- un questionnaire auprès des fournisseurs du Bar Radis / Marché Flaubert
- un panel de 5 usagers réguliers du Bar Radis (entretiens, questionnaires)

Nous rédigeons actuellement un rapport d'évaluation complet suite à cette année complète de suivi !

3

Ils parlent de nous

Les médias qui parlent de nous en 2025



LE DAUPHINÉ
libéré

VERdAC
Ville | Rencontres | Art | Apéro | Culture



L'ESSOR
Isère

Gre.mag



12 articles de presse



17 relais sur des médias et agendas en ligne sur les réseaux sociaux

4 Nos partenaires financiers et institutionnels

PARTENAIRES INSTITUTIONNELS & FINANCIERS



Avec le soutien du secrétariat d'État chargé de la citoyenneté et de la ville

NOUS RETROUVER !

📍 15 rue Gustave Flaubert, 38100 Grenoble (Bar Radis)

Contactez l'équipe Cultivons !

Adresse mail générale : contact@cultivons.org

Coordination : rosalie.p@cultivons.org

Développement de projets et partenariats : valentine.l@cultivons.org

Demander un devis pour des ateliers, formations, accompagnements : flora.m@cultivons.org

Café associatif, animations en après-midi : yuna.l@cultivons.org

Communication : salome.n@cultivons.org

Micro-ferme : eloi.br@cultivons.org

f Cultivons Nos Toits

@ @cultivons.grenoble

